

## NN (L) Health Care

Management company: NN Investment Partners B.V.



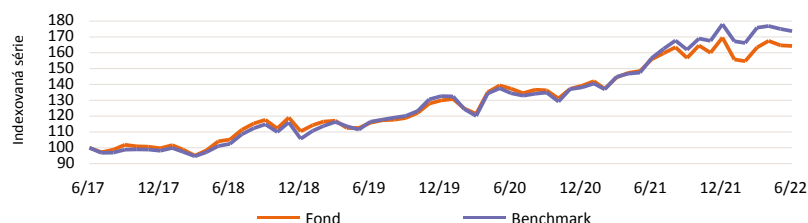
Rating Morningstar 31. 5. 2022. Více informací: viz dodatek Lexicon.

### Investiční politika

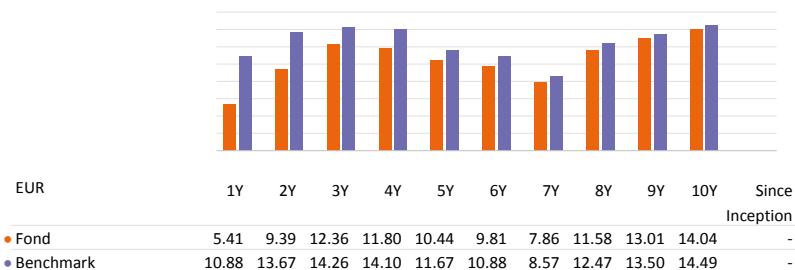
Fond celosvětově investuje do společností ze sektoru zdravotnictví. Patří sem společnosti aktivní v následujících odvětvích: zdravotnické vybavení a služby, výzkum, vývoj, výroba a marketing léků a biotechnologických produktů. Portfolio je diverzifikované napříč různými zeměmi. Fond používá aktivní správu s cílem zaměřit se na společnosti s dobrým skóre na základě našeho systematického investičního procesu, za dodržení limitů vztahujících se na akcie a podsektory ve vztahu k referenční hodnotě. Skladba jeho akcií se proto bude výrazně lišit od referenční hodnoty. V horizontu několika let usilujeme o překonání výkonnosti referenční hodnoty MSCI World Health Care (čistý výnos). Referenční hodnota široce odráží naše investiční prostředí. Fond může rovněž zahrnovat investice do cenných papírů, které nejsou součástí prostředí referenčních hodnot. Investoři by měli mít na paměti, že investiční prostředí podfondu je koncentrované, a v důsledku toho je koncentrovaný také fond. Toto obvykle povede ke srovnatelnému složení i ke srovnatelnému profilu návratnosti investice fondu a jeho referenční hodnoty. Výběr akcií fondu se řídí analýzou fundamentálních a behaviorálních údajů a zahrnuje integraci faktorů ESG. Akcie fondu můžete prodat každý (pracovní) den, kdy se také vypočítává jejich aktuální hodnota. Cílem fondu není výplata dividend. Veškeré zisky fond dále investuje.

\* Celková investiční politika byla převzata z dokumentu Klíčové informace pro investory (KIID). Kapitál a/nebo výnos nejsou garantované ani chráněné.

### Čistá výkonnost (%) v minulosti \*



### Čistá roční výkonnost (%) \*



## Údaje k 30. 6. 2022

### Základní údaje

Typ fondu	Akcie
Třída fondu	P kapitalizační
Měna třídy fondu	EUR
Kód ISIN	LU0341736568
Kód Bloomberg	INGLHEP LX
Kód Reuters	LU0341736568.LUF
Kód Telekurs	3693108
Kód WKN	A0NEYV
Kód Sedol	-
Klasifikace SFDR	Článek 8
Domicil	LUX
Benchmark	MSCI World Health Care (NR)
Frekvence výpočtu ceny (NAV)	Denně

### Informace o fondu

Datum založení fondu	10/06/1996
Datum založení třídy fondu	21/02/2008
Doba splatnosti podfondu	Neurčeno
Minimum subscription	akcie 1
Čistá hodnota aktiv (NAV)	EUR 1,142.17
Čistá hodnota aktiv na konci minulého měsíce	EUR 1,144.94
Nejvyšší cena (NAV) za uplynulý rok (8. 4. 2022)	EUR 1,217.30
Nejnižší cena (NAV) za uplynulý rok (23. 2. 2022)	EUR 1,040.75
Celkový čistý objem aktiv fondu (Mln)	USD 342.08
Celková čistá hodnota aktiv na třídu fondu (mln.)	EUR 25.72
Celková čistá hodnota investic (Mln)	USD 343.21
Počet vydaných podílových listů	22,519

### Poplatky

Poplatky hrazené z majetku fondu v průběhu roku (průměrný poplatek)	1.80%
Roční poplatek za správu	1.50%
Fixní servisní poplatek	0.25%
Max. poplatek za úpis cenného papíru	3.00%
Výstupní poplatek	-

### 10 největších pozic

JOHNSON & JOHNSON	9.71%
ELI LILLY	6.98%
ROCHE HOLDING PAR AG	6.59%
THERMO FISHER SCIENTIFIC INC	6.11%
UNITEDHEALTH GROUP INC	5.58%
CVS HEALTH CORP	4.68%
ELEVANCE HEALTH INC	4.65%
NOVO NORDISK CLASS B	4.29%
CIGNA CORP	4.28%
BRISTOL MYERS SQUIBB	3.28%

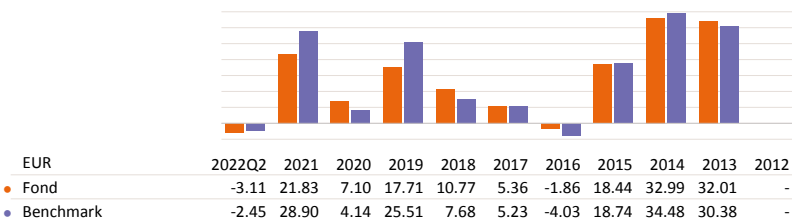
### Právní upozornění

Věnujte pozornost právnímu upozornění na konci dokumentu. Údaje o výkonnosti poskytla společnost NN Investment Partners.

# Informativní listy

## NN (L) Health Care

### Čistá výkonnost v kalendářním roce (%) \*



\* Výkonnost v minulosti není spolehlivým indikátorem pro výnosy v budoucnosti. Výpočet bere v úvahu všechny poplatky a náklady, které na úrovni fondu vzniknou, s výjimkou poplatku za úpis. Jakékoli depozitní náklady, pokud jsou uplatněny, dodatečně sníží vývoj hodnoty.

### Ukazatele

EUR	1 rok	3 roky	5 let
Volatilita (směrodatná odchylka)	14.21	12.75	12.48
Sharpe ratio	0.43	1.02	0.88
Alfa	-5.75	-1.03	-0.55
Koeficient Beta	1.09	0.95	0.95
Koeficient determinace	0.94	0.94	0.93
Information ratio	-1.47	-0.61	-0.37
Tracking Error	3.73	3.14	3.37
Value at Risk na 95 % úrovni spolehlivosti			24.52%

VaR (Value at Risk) je statistický ukazatel indikující maximální možnou roční ztrátu, která se může při dané míře pravděpodobnosti vyskytnout.

### Rizikový profil

SRRI

Nižší riziko – Obvykle nižší výnos			Vyšší riziko – Obvykle vyšší výnos			
1	2	3	4	5	6	7

Riziko

Historická data, například ta použitá k výpočtu tohoto ukazatele, nemusejí být spolehlivým vodítkem budoucího rizikového profilu tohoto fondu. Není zaručeno, že tento ukazatel rizika zůstane nezměněn, může se časem měnit. Nejnížší kategorie rizika neznamená, že investice je bez rizika.

Tento fond je v kategorii 6 kvůli chování produktu během období měření výkonnosti. Celkové tržní riziko, se zohledněním minulé výkonnosti a budoucího potenciálního vývoje trhů, související s akciemi nebo finančními nástroji používanými k dosažení investičního cíle, je považováno za vysoké.

Tyto finanční nástroje jsou ovlivňovány různými faktory. Patří mezi ně zejména vývoj finančních trhů a ekonomický vývoj emitentů těchto finančních nástrojů, kteří jsou sami ovlivňováni obecným stavem světové ekonomiky a ekonomickými a politickými podmínkami v jednotlivých zemích. Likviditní riziko podfondu je stanoveno jako nízké. Rizika likvidity mohou nastat v případě, kdy je obtížné prodat specifickou podkladovou investici. Navíc mohou mít velký vliv na výkonnost podfondu i výkyvy měn. Investice s konkrétním zaměřením jsou mnohem více koncentrované než investice do různých společností. Investor nemá žádnou záruku, že původní investici získá zpět.

Údaje k 30. 6. 2022

### Regionální rozdělení

Severní Amerika	72.48%
Evropa	20.22%
Japonsko	4.14%
Pacifická Asie bez Japonska	2.09%
Hotovost	0.63%
Střední východ	0.45%

### Měnové složení

USD	73.04%
CHF	7.30%
EUR	5.47%
DKK	4.29%
JPY	4.14%
Ostatní	5.77%

### Odvětvová struktura

Farmacie	39.84%
Poskytovatelé zdravotních služeb	28.63%
Biologický materiál a služby	15.15%
Biotechnologie	10.04%
Zdravotnické vybavení a materiál	5.56%
Hotovost	0.63%
Zdravotnické Technologie	0.14%

### Ostatní třídy fondu

R Distribuční (zajištěná ii)	EUR	LU1687288834
R Kapitalizační (zajištěná ii)	EUR	LU1687288677
R Kapitalizační	EUR	LU1687288594
I Kapitalizační (zajištěná ii)	EUR	LU1078609598
P Distribuční (zajištěná ii)	EUR	LU0555017770
P Kapitalizační (zajištěná ii)	EUR	LU0546688564
X kapitalizační	EUR	LU0341736642

### Právní upozornění

Věnujte pozornost právnímu upozornění na konci dokumentu. Údaje o výkonnosti poskytla společnost NN Investment Partners.

# Informativní listy

## NN (L) Health Care

### Právní upozornění

Jedná se o marketingové sdělení. Toto marketingové sdělení bylo připraveno pouze za účelem předání informací a nezahrnuje žádnou nabídku, prospekt ani pobídku ke koupi, prodeji nebo nakládání s cennými papíry nebo k účasti v jakékoli obchodní strategii a nenabízí ani poskytování investičních služeb nebo investiční výzkum. Informace obsažené v tomto marketingovém sdělení nelze považovat ani za finanční či právní rady.

Fondy Luxembourg zmiňované v tomto dokumentu jsou podfondy investičních společností SICAV s variabilním kapitálem (Société d'investissement à capital variable), založených v Lucembursku. Společnosti SICAV získaly v Lucembursku veškerá nezbytná povolení ze strany Commission de Surveillance du Secteur Financier (CSSF). Podfond i společnost SICAV jsou zapsány u CSSF. Veškeré hodnoty výkonnosti, které nejsou uvedeny v měně fondu, byly přepočteny na základě směnného kurzu. Výkonnost se vypočítává na základě čisté hodnoty aktiv na jednotku: Čistá hodnota aktiv (bez jakýchkoli vstupních poplatků; s reinvesticí distribucí), s reinvesticí výnosů. Pokud fond investuje v zahraničí, jeho hodnota může vlivem směnných kurzů zahraničních měn kolísat. Průběžné poplatky jsou součtem veškerých provizí a nákladů průběžně srážených z průměrné hodnoty aktiv fondu (provozní výdaje). Jejich hodnota je vyjádřena jako procento aktiv fondu. Není-li uvedeno jinak, nejsou žádné údaje auditovány.

Investice zahrnuje riziko. Upozorňujeme, že hodnota každé investice může stoupat či klesat a dřívější výkonnost nijak nenaznačuje budoucí výsledky a v žádném případě ji za takovou nelze považovat. Cena podílů a veškeré výnosy z podílů mohou klesat i stoupat a nejsou garantovány. Investorům se nemusí vrátit částka, kterou původně investovali. Devizová volatilita představuje další riziko směnného kurzu. Investoři by neměli zakládat svá investiční rozhodnutí na tomto dokumentu. Před uskutečněním investice si prostudujte prospekt. Hodnota vašich investic částečně závisí na vývoji na finančních trzích. S každým fondem navíc souvisí specifická rizika. Rozhodnutí investovat do fondu by mělo následovat po zhodnocení všech charakteristik, cílů a souvisejících rizik fondu, jak jsou popsány v prospektu.

Prospekt, příslušné klíčové informace pro investory (KIID) (pokud se fondu týkají), informace o aspektech fondu se týkajících udržitelnosti (například klasifikace SFDR) a další z právního hlediska požadované dokumenty týkající se fondu (obsahující informace o fondu a možných nákladech a rizicích) naleznete na stránkách [www.nnip.com](http://www.nnip.com) (oddíl Dokumenty) v relevantních jazycích zemí, ve kterých je fond registrován nebo z důvodů marketingu nahlášen. Společnost NN Investment Partners B.V. může rozhodnout o zrušení dohod vytvořených za účelem marketingu tohoto fondu v souladu s článkem 93a směrnice 2009/65/ES a článkem 32a směrnice 2011/61/EU, jak říkájí články 2:121ca a 2:124.0a Wft holandského práva. Informace o právech investorů a možnostech hromadné kompenzace naleznete na stránkách [www.nnip.com](http://www.nnip.com) (oddíl Zásady a řízení).

Tato marketingové sdělení není mířeno na obyvatele Spojených států a obyvatele Spojených států se jím nesmí řídit, jak je definováno v článku 902 nařízení S Zákona o cenných papírech platného v USA od roku 1933. Nesmí být využito jako pobídka k prodeji investic nebo k úpisu cenných papírů v zemích, kde je to v rámci relevantních zákonů zakázáno. Toto marketingové sdělení není mířeno na investory v jurisdikcích, ve kterých tento fond není povolen nebo kde je jeho nabídka omezena.

Přestože byla obsahu tohoto dokumentu věnována mimořádná pozornost, nelze na jeho přesnost, správnost ani úplnost poskytnout žádné garance, záruky, ani v souvislosti s nimi činit jakákoli závazná prohlášení. Veškeré informace uvedené v tomto dokumentu podléhají možnosti změny nebo aktualizace bez předchozího upozornění. Společnosti NN Investment Partners B.V., NN Investment Partners Holdings N.V. ani žádná jiná společnost v jejich vlastnické struktuře, žádní představitelé či zaměstnanci nenesou přímou ani nepřímou odpovědnost s ohledem na informace obsažené v tomto marketingovém sdělení.

Čtenář využívá informace obsažené v tomto marketingovém sdělení na své vlastní riziko. Toto marketingové sdělení a informace v něm obsažené není bez předchozího písemného svolení společnosti NN Investment Partners B.V. možné kopírovat, reprodukovat, šířit ani poskytovat osobám jiným, než jsou jeho příjemci. Veškeré nároky vzniklé z nebo v souvislosti s všeobecnými podmínkami tohoto zřeknutí se odpovědnosti se řídí českým právem.

#### Poznámka

Nejlepších 10 podílů je uvedeno bez hotovosti a syntetické hotovosti. Alokace portfolia (pokud jsou k dispozici) jsou uvedeny včetně hotovosti a syntetické hotovosti. Hotovost zahrnuje vklady, hotovostní zajištění, měnové spoty, měnové forwardy a další likvidní aktiva, například závazky a pohledávky. V případě, že alokace zahrnuje deriváty, syntetická hotovost zahrnuje hotovostní vyrovnání derivátů.

Další informace o environmentálních a sociálních charakteristikách podporovaných fondem naleznete na naší stránce SFDR na webu [nnip.com](http://nnip.com).

# Informativní listy

## NN (L) Health Care

### Lexicon

**Alfa:** Alfa je mimořádná sazba z výnosu fondu – prostřednictvím aktivní správy – přes a nad výnos referenční hodnoty. V případě, že je alfa pozitivní, si fond vedl lépe a překonal svou referenční hodnotu.

**Benchmark:** Předem daná, objektivně měřená, porovnávaná se vůči ní návratnost investice.

**Beta:** Koefficient Beta ukazuje, jaká je volatilita fondu v porovnání se širokým trhem.

**Burzovní daň:** Jedná se o burzovní daň na čistou hodnotu aktiv vyjádřenou v procentech. Vaše banka nebo makléřská firma si strhne burzovní clo nebo daň za burzovní transakce, když koupíte nebo prodáte investiční fondy. Když nakupujete nově vydané akcie nebo dluhopisy, žádná burzovní daň se neplatí.

**Celková čistá hodnota aktiv na třídu fondu (mln.):** Celková spravovaná aktiva ve třídě akcií.

**Celková čistá hodnota investic (Mln):** Investice pod správou všech tříd akcií fondu.

**Celkový čistý objem aktiv fondu (Mln):** Kapitál pod správou všech tříd akcií fondu.

**Celkový rating Morningstar:** Celkový rating Morningstar je vážený průměr nezávislých ratingů.

**Čistá hodnota aktiv (ČHA):** Čistá hodnota aktiv je cena podfondu. ČHA se počítá sečtením hodnot všech produktů, do kterých fond investoval, a následným vydělením výsledku počtem vydaných podílových listů.

**Distribuce:** Distribuční fondy pravidelně (většinou ročně) vyplácí dividendy, pokud v uplynulém roce dosáhly pozitivních výsledků. Dividendy ale nejsou předem dané a určuje si je každý fond sám. Mohou se tudíž z roku na rok výrazně lišit.

**Dluhopisy s proměnlivou sazbou (floatery)** Dluhopisy s proměnlivou sazbou jsou dluhopisy s různou sazbou.

**Durace:** Měří citlivost úrokové sazby cen dluhopisů. Čím delší je zbývající průměrný termín dluhopisů ve fondu (delší trvání), tím více budou ceny dluhopisů odpovídat změně úrokové sazby.

Pokud úroková sazba stoupne, cena dluhopisu klesne a naopak.

**Equities:** Akcie.

**Fixed Income:** Pevný výnos.

**Fixní servisní poplatek:** Pro kompenzaci pravidelných nebo průběžných nákladů.

**Fond:** „Fond“ je běžně používaný termín pro provozování kolektivního investování. Termín může odkazovat na podfond belgického investičního fondu SICAV/BEVEK, podfond lucemburského investičního fondu SICAV/BEVEK, podílový fond nebo podfond podílového fondu. Dané investice spočívají v pořizování podílů nebo akcií ve fondu, nikoli v podkladových aktivech, do nichž fond investuje.

**Information ratio:** Referenční hodnota pro riziko výnosu při posuzování výkonnosti fondu. Čím je information ratio vyšší, tím vyšší je dosažená míra návratnosti na jednotku rizika.

**Kapitalizace:** Kapitalizační fondy automaticky reinvestují veškeré výnosy nebo dividendy, aby hodnota původního kapitálu mohla neustále růst. V důsledku toho nevyplácí žádné dividendy.

**Koefficient determinace:** Měří vztah mezi portfoliem a referenční hodnotou a přináší vzhled do srovnatelnosti investičního portfolia proti zvolené referenční hodnotě. Výsledek blízký se 1 představuje silnou srovnatelnost, zatímco výsledky blízké se nule nejsou srovnatelné.

**Max. poplatek za úpis cenného papíru:** Ide o jednorázový poplatek pro kupujícího investičního fondu. Většinou se vyjadřuje jako procento z kapitálu, který investujete. Uvedené procento se nesmí překročit ani v případě maximálních vstupních nákladů.

**Měna třídy akcií:** Jedná se o měnu čisté hodnoty aktiv. V rámci jednoho podfondu mohou být třídy akcií v různých měnách.

**Minimum subscription:** Ukazuje minimální částku nebo minimální počet jednotek, které je do podfondu nutné investovat.

**Money Market:** Peněžní trh.

**Multi Asset:** Multi-Asset.

**Nejnižší cena (NAV) za uplynulý rok (dd.mm.rrrr):** Ukazuje nejnižší cenu fondu za uplynulý rok a také datum.

**Nejvyšší cena (NAV) za uplynulý rok (dd.mm.rrrr):** Ukazuje nejvyšší cenu fondu za uplynulý rok a také datum.

**Oddíl:** Investiční fond SICAV/BEVEK nebo podílový fond se mohou skládat z různých podfondů, které mají vlastní investiční politiku. Každý podfond se musí brát jako samostatný subjekt. Investor má nárok pouze na aktiva a výnos z podfondu, do kterého investoval.

**Platné zákony země:** Domicil nebo země podnikání je země, kde má investiční fond základnu. To může mít významné důsledky z hlediska daní.

**Poplatek za úschovu:** Poplatek požadovaný finanční institucí od jejich zákazníků za držení movitého majetku.

**Poplatky hrazené z majetku fondu v průběhu roku (průběžný poplatek):** Celkové roční periodické náklady na investiční fond se vyjadřují jako procento. Většinou obsahují správní poplatek, administrativní poplatky, publikační poplatky atd.

**Průměrný úvěrový rating:** Průměrný úvěrový rating fondu se zakládá na průměrném úvěrovém ratingu součástí fondu. Pro výpočet složeného/průměrného ratingu na úrovni nástroje se používají ratingy společností Moody, Fitch a S&P. Složený rating se používá jako průměr na základě dostupnosti kreditních ratingů. Tento složený rating se vypočítává pro nástroj stálých příjmů Stanovení kreditní kvality je v rozsahu od vysokého („AAA“ až „AA“) přes střední („A“ až „BBB“) po nízké („BB“, „B“, „CCC“, „CC“ až „C“).

**Rating Morningstar na 3 let:** Rating (kvantitativní) počítaný na tříleté období, který bere v úvahu minulou návratnost a veškeré výkyvy cen.

**Rating Morningstar na 5 let:** Rating (kvantitativní) počítaný na pětileté období, který bere v úvahu minulou návratnost a veškeré výkyvy cen.

**Ratingy Morningstar:** Společnost Morningstar je nezávislý poskytovatel investičních výzkumů. Rating Morningstar představuje kvantitativní hodnocení výkonnosti fondu v minulosti. Bere v úvahu rizika a poplatky spojené s fondem. Rating nebere v úvahu žádné kvalitativní prvky a počítá se pomocí (matematického) vzorce. Fondy jsou kategorizovány a srovnávány s podobnými fondy na základě jejich skóre. Poté jsou ohodnoceny 1 až 5 hvězdičkami. V každé kategorii obdrží prvních 10 % 5 hvězdiček, následujících 22,5 % 4 hvězdičky, následujících 35 % 3 hvězdičky, následujících 22,5 % 2 hvězdičky a zbývajících 10 % 1 hvězdičku. Rating se počítá na měsíční bázi, bere v úvahu výkonnost v minulosti z období 3, 5 a 10 let a zároveň nebere v úvahu budoucí trhy či výkonnost.

**Roční poplatek za správu:** Poplatek za správu jsou roční náklady vyjádřené v procentech. Tento poplatek nebude účtován, když nakoupíte fond. Poplatek bude stržen jednou ročně z výnosu fondu. Jedná se o platbu správě fondu.

**Klasifikace SFDR:** Cílem nařízení o zveřejňování informací souvisejících s udržitelností v oblasti finančních služeb (SFDR) je zajistit větší transparentnost toho, jakým způsobem účastníci na finančních trzích integrují do svých investičních rozhodnutí a doporučení rizika a příležitosti spojené s udržitelností. Součástí nařízení SFDR je systém klasifikace s novými požadavky na zveřejňování v finančních produktech: Článek 6 – produkty, které zohledňují rizika spojená s udržitelností v procesu investic. Tyto fondy nepodporují environmentální, sociální ani správní charakteristiky, ani nemají udržitelný investiční cíl. Článek 8 – produkty, které podporují environmentální a sociální charakteristiky. Článek 9 – produkty, které mají udržitelný investiční cíl.

**Sharpe ratio:** Sharpe ratio ukazuje výkonnost fondu po úpravě s ohledem na rizika. Čím je Sharpe ratio vyšší, tím lépe je výkon fondu upravený pro riziko.

**Sicav:** SICAV/BEVEK představuje „Société d’Investissement à Capital Variable/ Beleggingsvennootschap met Veranderlijk Kapitaal“. Investiční fond SICAV/BEVEK je statutárním subjektem kolektivního investování, právní entitou a většínou společností s ručením omezeným. Typickou vlastností investičního fondu SICAV/BEVEK je, že může trvale zvyšovat svůj kapitál i bez formalit, a to vydáním nových podílů na snížení kapitálu koupí stávajících podílů.

**Složení podle ratingu:** Složení kvalita jednotlivých dluhopisů je dána soukromými nezávislými ratingovými agenturami, například Standard & Poor’s, Moody’s a BarCap & Fitch. Jejich stanovení kreditní kvality je v rozsahu od vysokého („AAA“ až „AA“) přes střední („A“ až „BBB“) po nízké („BB“, „B“, „CCC“, „CC“ až „C“). Investiční stupeň dluhopisů (rating „AAA“ až „BBB“) má obvykle nižší úroveň rizika než dluhopisy s ratingem „BB“ až „C“, které se považují za dluhopisy s nízkou kreditní kvalitou.

**Structured:** Strukturované produkty.

**Swing factor:** Swingové oceňování má za cíl snížit efekt zeslabení způsobený, když významné operace v rámci podfondu nutí správce nakupovat nebo prodávat svá podkladová aktiva. U těchto transakcí vznikají transakční poplatky a daně, které mají vliv na hodnotu fondu a také na všechny jeho investory. Tam, kde se uplatňuje swingová tvorba cen, je cena čisté hodnoty aktiv podfondu nastavena na určitou částku, pokud hlavní tok přesáhne určitou prahovou hodnotu (swingový faktor). Tato částka je určena k vyrovnání očekávaných transakčních poplatků vyplývajících z rozdílu mezi příchozí a odchodným kapitálem. Pro další informace a nejnovější čísla se podívejte na webovou stránku nnip.be a přejděte do oddílu „Zásady a řízení“ pod záložkou „O nás“.

**Switch fee (max.):** Poplatky za přechod nebo konverzní poplatky souvisí s přechodem z jednoho fondu do druhého. Tyto náklady hradí investor.

**Tracking Error:** Volatilita (směrodatná odchylka) rozdílu mezi měsíčními výnosy fondu a jeho referenční hodnotou.

**Typ fondu:** Ukazuje typ fondu: akciový fond, dluhopisový fond, fond peněžního trhu, strukturovaný fond (s nějakou formou ochrany kapitálu), multi-asset fond nebo smíšený fond.

**Risk and return indicator:** Toto je indikátor syntetického rizika a odměny (SRRI, Synthetic Risk Return Indicator). Ukazuje zákonem nařízené rizikové skóre na škále od 1 (nízké riziko, typicky s nižší návratností) po 7 (vysoké rizikové, typicky s vyšší návratností). Výpočet se zakládá na volatilitě podfondu, takže bere v úvahu kolísání obchodních cen na trhu. Výpočty volatility obvykle pokrývají období pěti let.

**VaR:** Value at Risk (hodnota při riziku) odkazuje na maximální možnou ztrátu, kterou může fond během roku utrpět, a to s 95% úrovní spolehlivosti.

**Vážená průměrná splatnost:** Vážená průměrná splatnost je vyjádřena počtem let v portfoliu, což umožňuje odhadnout citlivost na úrokovou sazbu fondu peněžního trhu. Čím vyšší je vážená průměrná splatnost, tím větší je dopad změny úrokové sazby na cenu portfolia.

**Volatilita (směrodatná odchylka):** Volatilita (směrodatná odchylka) vypovídá o možnosti kolísání sazby v daném rozmezí pro následující období. V případě výrazné směrodatné odchylky (= vysoká volatilita) hovoříme o velkém rozsahu možných výsledků.

**Výkonnost:** Ukazuje, jak se hodnota investičního fondu zvyšovala (nebo snižovala) během daného období. Výnos bere v potaz průběžné náklady, ale žádné vstupní poplatky, výstupní poplatky ani daně.

**Výnos do nejhoršího data splatnosti:** Výnos do nejhoršího data splatnosti měří nejnižší možný výnos, který lze získat z dluhopisu (vypověditelného), který plně funguje v rámci podmínek smlouvy.

**Výnos do splatnosti:** Výnos do splatnosti je výnos z investice do dluhopisu za předpokladu, že byl držen až do konce splatnosti.

**Výstupní poplatek:** Jedná se o jednorázový poplatek, který může být účtován, když chcete z investičního fondu odejít.